

# CONFIANZA: una de las claves de la integración de los migrantes

La confianza en las instituciones y entre las personas de una comunidad puede traer beneficios sociales y económicos. En este sentido, la integración de la población migrante depende también de los programas que promueven la confianza desde las comunidades de acogida hacia los migrantes y en las instituciones que los implementan.

Boletín 19



Foto: Ana Karolina Mendoza / Leone I López

- PAG. 3 – Medición de la percepción de los migrantes y su integración
- PAG. 4 – Confianza de la población colombiana hacia los migrantes venezolanos
- PAG. 4 – Percepción de la migración y de las medidas de integración para la población migrante
- PAG. 14 – Algunos resultados de percepción a nivel regional
- PAG. 18 – Reflexiones finales

**E**n este último año, la pandemia ha planteado importantes retos a nivel mundial respecto a las condiciones de vida de las personas y el acceso a los servicios básicos. En Colombia, de manera particular, se han agudizado las brechas de acceso a bienes y servicios, sobre todo para las personas más vulnerables por su condición social, etnia, género, procedencia, entre otras.

Para la población migrante esta situación también hace parte de su realidad. Según la Encuesta de Calidad de Vida e Integración de los Migrantes Venezolanos en Colombia, realizada en diciembre de 2020, la mayoría de los migrantes venezolanos durante la pandemia consideraron que en el país es difícil o muy difícil acceder a un empleo (84,5 %), a documentos migratorios legales (75 %) y a salud (67,3 %). A estas cifras se suma que el 53,6 % de los migrantes afirma haber sentido rechazo o discriminación por ser venezolano desde que está en el país y un 41,3 % considera que a raíz de la pandemia ese rechazo se ha incrementado (Proyecto Migración Venezuela, 2021).

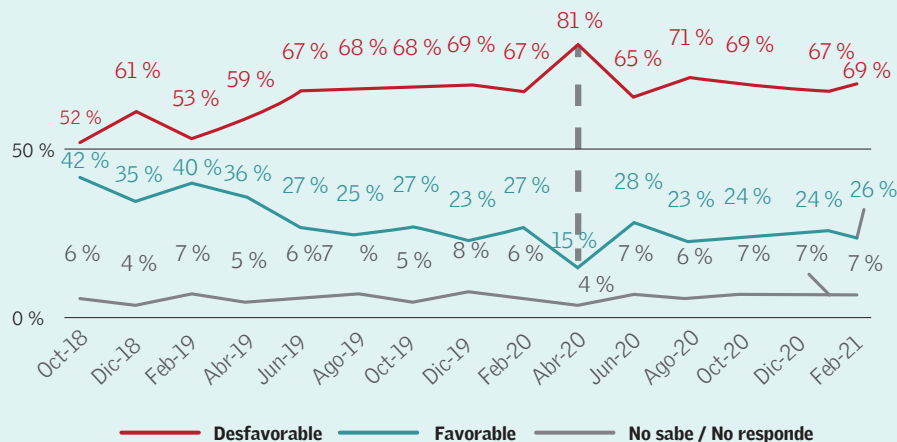
Lo anterior indica que la pandemia ha despertado diferentes sentimientos en torno a la población migrante venezolana y a las medidas que permiten su integración en el país. Como se observa en el Gráfico 1, la percepción desfavorable de los colombianos sobre acoger a la población venezolana tuvo un pico en abril del 2020, alcanzando un 81 %. Sin embargo, con los meses y la flexibilización de las cuarentenas estrictas en el país, esta percepción negativa ha disminuido y se mantiene hasta la fecha por debajo del 71 %, un porcentaje similar al de antes de la llegada de la covid-19.

Adicionalmente, el porcentaje de colombianos que está de acuerdo con que la frontera permanezca cerrada para que los venezolanos no puedan ingresar se mantiene en un 72 % desde agosto de 2020, según la Encuesta Inva-mer Gallup-Poll (febrero 2021) (Gráfico 2).

La estabilidad en los indicadores de percepción no es alentadora a pesar de que ha

### GRÁFICO 1 - PERCEPCIÓN DE LOS COLOMBIANOS SOBRE LA ACOGIDA A LOS VENEZOLANOS

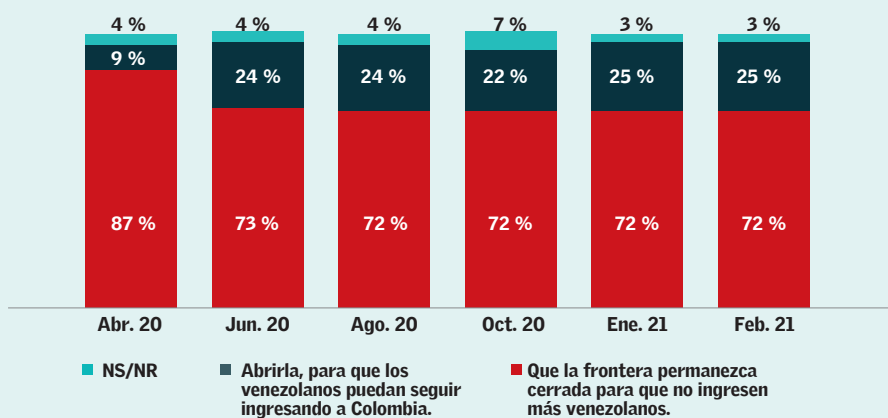
¿TIENE USTED UNA OPINIÓN FAVORABLE O DESFAVORABLE DE LOS VENEZOLANOS QUE HAN LLEGADO A COLOMBIA PARA QUEDARSE?



Fuente: Observatorio del Proyecto Migración Venezuela con base en Encuesta Inva-mer Gallup-Poll, febrero de 2021.

### GRÁFICO 2 - OPINIÓN DE LOS COLOMBIANOS SOBRE EL CIERRE DE FRONTERAS PARA IMPEDIR EL FLUJO MIGRATORIO DE VENEZUELA

LUEGO DE QUE SE TERMINE LA MEDIDA DE AISLAMIENTO OBLIGATORIO QUE IMPLEMENTÓ EL GOBIERNO, ¿ESTARÍA USTED DE ACUERDO CON QUE LA FRONTERA CON VENEZUELA PERMANEZCA CERRADA PARA QUE NO INGRESEN MÁS VENEZOLANOS O ABRIRLA PARA QUE LOS VENEZOLANOS PUEDAN SEGUIR INGRESANDO A COLOMBIA?



Fuente: Observatorio del Proyecto Migración Venezuela con base en Encuesta Inva-mer Gallup-Poll, febrero de 2021.

**Los migrantes venezolanos en Colombia afirmaron haberse sentido discriminados durante la pandemia por su nacionalidad, principalmente en la calle (34,3 %), en la búsqueda de empleo (28,6 %) y en el lugar de trabajo (18,6 %).**

habido una mejora desde el inicio de la pandemia; sin embargo, en los últimos meses se mantuvieron los niveles de rechazo hacia las medidas de integración para la población migrante. Estos resultados se alinean con el cuarto levantamiento de la Encuesta de Percepción de la Migración del Observatorio del Proyecto Migración Venezuela, donde se observa una variación mínima en las tendencias de la opinión de los colombianos sobre la migración y las diferentes medidas de integración orientadas a la población migrante.

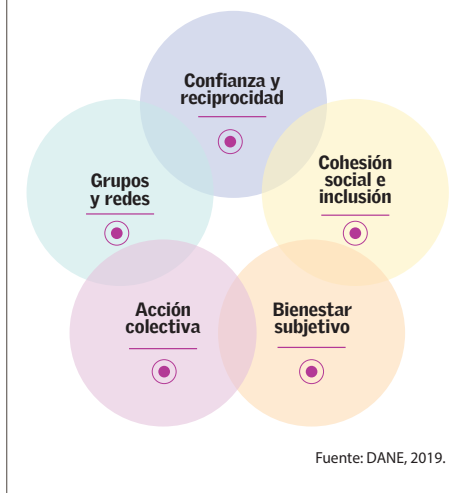
Buscando analizar qué otras razones pueden estar incidiendo en la percepción de los colombianos hacia los migrantes, el Observatorio del Proyecto Migración Venezuela incluyó en el tercer levantamiento de la encuesta una pregunta que reveló que el contacto cercano con la población migrante aumenta la empatía<sup>1</sup>. Asimismo, en este cuarto levantamiento se adicionaron preguntas que buscaban medir el grado de confianza que tienen los colombianos hacia los migrantes e identificar si la persona encuestada ha sido migrante alguna vez en su vida. Lo anterior, con el fin de profundizar en los factores causales que explican la percepción de los colombianos.

Este boletín se divide en cinco secciones, incluida esta introducción. En segundo lugar, se presenta la ficha técnica del cuarto levantamiento de la Encuesta de Percepción de la Migración en Colombia. Tercero, se muestra la importancia de fomentar la confianza en las instituciones y entre las personas para el fortalecimiento del capital social (visto desde la sociología) y cómo la generación de confianza en el “otro” puede tener impactos positivos en la percepción de los migrantes y en su integración. En cuarto lugar, se presentan los principales resultados del cuarto levantamiento de percepción y se analiza la evolución en el tiempo de los diferentes indicadores y se estudia la incidencia de la confianza o de su propia experiencia migratoria en las respuestas; también se presentan algunas diferencias regionales de percepción. Finalmente, se realizan algunas reflexiones.

## MEDICIÓN DE LA PERCEPCIÓN DE LOS MIGRANTES Y SU INTEGRACIÓN

El Observatorio del Proyecto Migración Venezuela realizó la Cuarta Encuesta de Percepción de la Migración en Colombia con el objetivo de conocer la evolución de la opinión de los colombianos sobre el proceso de integración de la población migrante en

### ILUSTRACIÓN 1 - DIMENSIONES DEL CAPITAL SOCIAL



el país, en medio de la apertura gradual de algunos sectores económicos en la coyuntura de covid-19.

La encuesta fue realizada entre el 21 de febrero y el 14 de marzo de 2021 de manera telefónica a 2.283 colombianos mayores de 18 años de todos los estratos socioeconómicos en Bogotá, Medellín, Cali, Barranquilla, Bucaramanga y otros 86 municipios. La muestra es representativa a nivel nacional por estrato socioeconómico, sexo, rangos etarios y seis regiones (Caribe, Centro, Nororiente, Pacífico, Suroriente y Bogotá)<sup>2</sup>.

Esta encuesta, al igual que el levantamiento anterior (agosto-septiembre de 2020), incluye un módulo coyuntural para medir la percepción en el actual contexto de coronavirus y la pregunta sobre si el encuestado tiene o no contacto cercano con algún migrante. Incluye también una serie de preguntas relacionadas con la percepción de la seguridad y el estatus migratorio, vacunación contra la covid-19 y el Permiso de Protección Temporal de 10 años anunciado por el Gobierno nacional con la implementación del Estatuto Temporal de Protección de Migrantes Venezolanos (ETPV). El cuestionario, además, permitió determinar si la confianza por parte de los colombianos hacia los migrantes incide también en la percepción de su proceso de integración.

## LA CONFIANZA, DIMENSIÓN DEL CAPITAL SOCIAL

Existen numerosos estudios sobre el capital social. Este concepto, visto desde la rama de la sociología, no tiene una única definición. De acuerdo con Bolívar y Flores (2011), “los distintos planteamientos teóricos y las experiencias —más allá de las ambigüedades que tiene el enfoque del capital social— indican que es un concepto multidimensional”.

Según Medina (2017), existen dos corrientes principales para la definición del capital social:

- Corriente estructuralista (Bourdieu, 1986; Coleman, 1988; Nan, 2001): de acuerdo con Bourdieu (1985), el capital social se define como el conjunto de recursos reales o potenciales a disposición de los integrantes de una red durable de relaciones más o menos institucionalizadas (Martínez, 2017). En esta corriente se destaca el papel de las redes sociales como facilitadoras del intercambio y del acceso a los recursos, como por ejemplo información, empleo, entre otros (García-Valdecasas, 2011).

- Corriente culturalista (Putnam, 1993; Newton, 1997; Paxton, 1999): según Putnam (1993), el capital social reúne aspectos de las organizaciones sociales, tales como las redes, las normas y la confianza, que facilitan la acción y la cooperación para beneficio mutuo. El capital social acrecienta los beneficios de la inversión en capital físico y humano (Martínez, 2017); es decir que los individuos pueden hacer posibles las acciones de otros a partir de las normas de confianza y los lazos de cooperación.

Estas teorías han sido adoptadas por instituciones nacionales e internacionales. Por ejemplo, el Departamento Administrativo Nacional de Estadística (DANE) en Colombia define el capital social como “un conjunto de recursos intangibles que están disponibles para los individuos y el colectivo y que resultan de la interacción en redes de confianza y apoyo” (DANE, 2019). Esta entidad, con base en el Banco Mundial, agrupa estos elementos en cinco dimensiones (Ilustración 1).

<sup>1</sup> Ver boletín: ‘Percepción de la migración: una mirada desde los estereotipos’ <https://migravenezuela.com/web/articulo/migracion-y-coronavirus-estereotipos/2307>

<sup>2</sup> Las regiones están conformadas de la siguiente manera: (i) Caribe: Atlántico, Bolívar, Cesar, Córdoba, La Guajira, Magdalena y San Andrés; (ii) Central: Antioquia, Caldas, Quindío y Risaralda; (iii) Nororiente: Arauca, Boyacá, Casanare, Cundinamarca, Norte de Santander y Santander; (iv) Pacífico: Cauca, Chocó, Nariño y Valle del Cauca; (v) Suroriente: Caquetá, Guaviare, Huila, Meta, Putumayo y Tolima; y (vi) Bogotá.



El enfoque del capital social es considerado como un mecanismo para superar la desigualdad y la pobreza a través de las relaciones sociales basadas en valores cívicos (Bolívar y Flores, 2011). Para que esto suceda es necesario “crear ambientes de confianza donde los individuos puedan relacionarse de manera solidaria y recíproca” (Medina, 2017)

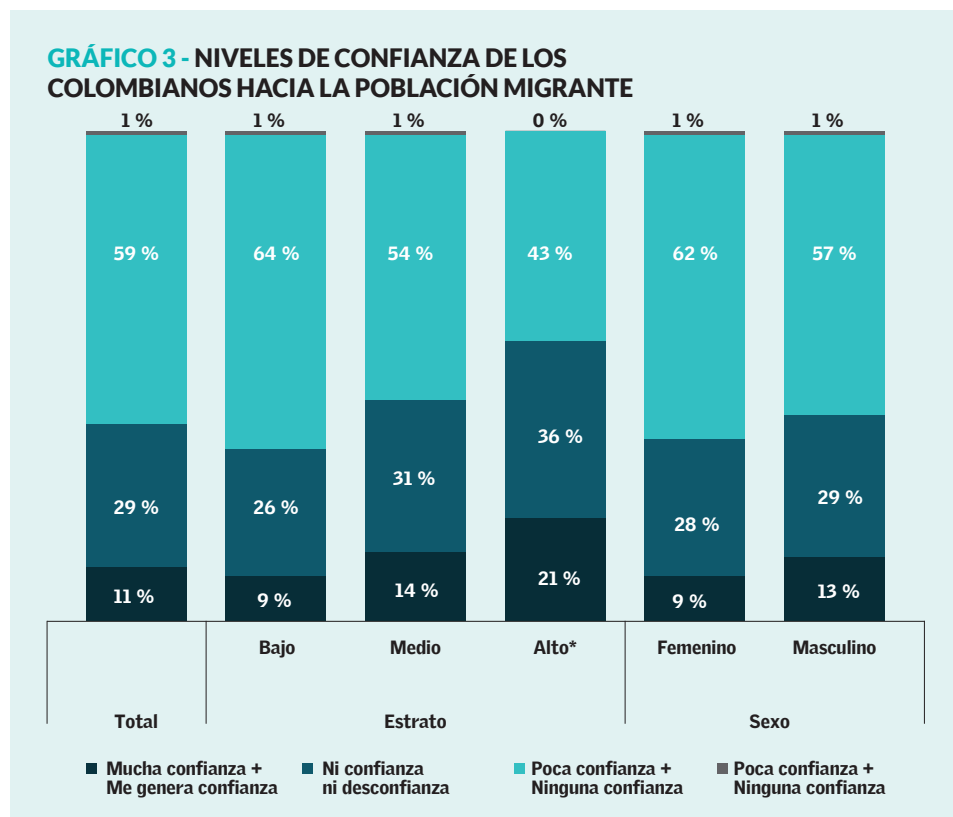
Los estudios sobre migración han encontrado a través del enfoque de capital social algunos factores claves para mejorar la percepción de la comunidad de acogida. Uno de ellos es el de Gualda (2004) sobre las actitudes hacia los migrantes en Europa, que concluye que:

*Factores que tienen que ver con la composición sociodemográfica de la población, la percepción de amenaza que sugiere la llegada de población extranjera o incluso... factores relacionados con la existencia de redes sociales, capital social y confianza ayudan a describir los segmentos que favorecen o niegan más la llegada de extranjeros (p. 21).*

Asimismo, Camacho (2017) encuentra que la desconfianza hacia la población migrante en Europa puede ser explicada también por “la incertidumbre del mercado laboral y el nivel educativo de los nativos”, especialmente cuando se encuentran compitiendo por ello. En ambos estudios la confianza institucional e interpersonal y la capacidad de reacción de las primeras se presentan como características que determinan actitudes positivas o negativas hacia la población migrante.

### Confianza de la población colombiana hacia los migrantes venezolanos

Si bien el DANE define el capital social por medio de cinco dimensiones, para el análisis



Fuente: Observatorio del Proyecto Migración Venezuela – Cuarta Encuesta de Percepción de la Migración en Colombia, febrero-marzo de 2021. \*Los porcentajes no son significativos dado que el tamaño de la muestra es pequeño.

de este documento se estudiará una: la confianza de los colombianos hacia los migrantes y las instituciones, como un atributo que facilita las acciones colectivas generando capital social (DANE, 2019).

Para ello, se incluyó dentro del cuarto levantamiento de la Encuesta de Percepción de la Migración en Colombia la pregunta: ¿qué tanta confianza le genera la población migrante venezolana?

Los resultados de esta pregunta revelan que por lo menos 6 de cada 10 colombianos no confían en la población migrante; cerca

de 3 de cada 10 ni confían ni desconfían; y apenas 1 de cada 10 manifiesta tener confianza (Gráfico 3). También se observa que a medida que la población se ubica en un estrato socioeconómico más alto, la confianza y la opción “ni confían ni desconfían” aumentan de manera leve. Por sexo, los hombres, con un 13 %, tienden a tener más confianza en la población migrante que las mujeres, con un 9 % (Gráfico 3).

Se añadió también la pregunta: ¿ha vivido por más de 3 meses fuera del país?, con el fin de identificar si los colombianos, al haber migrado en algún momento de sus vidas, tienen una mayor apertura frente a la integración de la población venezolana en el país. En este sentido, solo el 15 % de los colombianos encuestados ha vivido por más de tres meses fuera del país.

### PERCEPCIÓN DE LA MIGRACIÓN Y DE LAS MEDIDAS DE INTEGRACIÓN PARA LA POBLACIÓN MIGRANTE

Los resultados de los tres levantamientos de la Encuesta de Percepción de la Migración en Colombia han mostrado cómo esta percepción se ha visto afectada por factores más allá de la nacionalidad. La pandemia dejó ver que la incertidumbre y la desinformación

## Capital social y migración

Portes (1995) y Light y Karageorgis (1994) examinan el bienestar económico de distintas comunidades de inmigrantes de los Estados Unidos y demuestran que ciertos grupos (p. ej. coreanos en Los Ángeles, chinos en San Francisco) prosperan mejor que otros (p. ej. mexicanos en San Diego, dominicanos en Nueva York) debido a la estructura social a la que los nuevos inmigrantes se integran. Las comunidades exitosas son capaces de ofrecer ayuda a los recién llegados por medio de fuentes informales de crédito, seguros, apoyo a la niñez, capacitación en el idioma inglés y referencias de trabajo. Las comunidades menos exitosas muestran un compromiso a corto plazo con el país que los acoge y son menos capaces de proveer a sus miembros de servicios importantes (Bolívar y Flores, 2011).

incrementaron el rechazo hacia la población migrante, mientras que las medidas de flexibilización de la economía en el contexto de la covid-19 y el contacto cercano con la población migrante generan mayor aceptación y favorabilidad hacia esta población.

Este cuarto levantamiento mostró tendencias similares a las encontradas en la medición de septiembre de 2020. Se evidencia que los altos niveles de confianza hacia la población migrante generan mayor aceptación con respecto a las medidas que buscan acogerlos y rechazo por aquellos mitos que los discriminan; de la misma manera, pero en menor porcentaje, ocurre con los colombianos que residieron en el exterior o con aquellos que mantienen contacto cercano con los migrantes.

Adicionalmente, la encuesta muestra que a medida que pasa el tiempo los colombianos son más favorables a medidas de integración de largo plazo (p. ej. obtención de la nacionalidad, acceso a documentos migratorios, entre otros). En este sentido, el 41 % de los colombianos está de acuerdo con la medida del Gobierno colombiano que busca otorgar un Permiso de Protección Temporal (PPT) por 10 años para los migrantes venezolanos con la implementación del ETPV.

A continuación, se presentan los principales resultados de la encuesta comparados con los levantamientos anteriores y la incidencia de la confianza en la percepción sobre la migración.

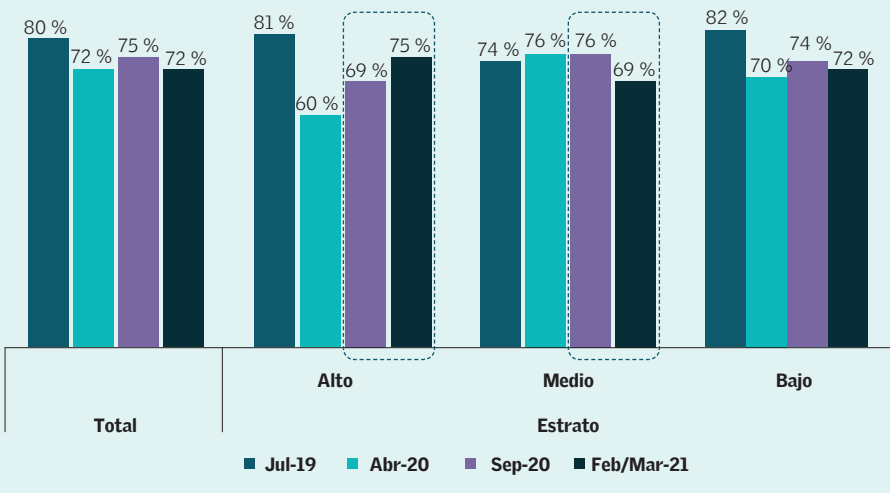
### MEDIDAS DE INTEGRACIÓN E INCLUSIÓN DE LOS MIGRANTES

A pesar de que cerca de 3 de cada 4 colombianos están de acuerdo con que es necesario facilitar que todos los migrantes accedan a salud y educación, estos resultados disminuyeron en 3 puntos porcentuales (p.p.) frente a los de septiembre de 2020, retrocediendo a niveles del segundo levantamiento (abril de 2020), en plena pandemia (Gráfico 4). El estrato alto es el único que muestra una mejora en la favorabilidad hacia estas medidas y, aun así, no alcanza a superar los resultados de julio de 2019.

Aunque el acceso a salud y educación como derechos fundamentales debería tener una aceptación casi universal y más aún durante la pandemia, se muestra que la falta de confianza en la población migrante reduce la aceptación de estas medidas, incluso por debajo del promedio total.

**GRÁFICO 4 - ACCESO A SALUD Y EDUCACIÓN PARA TODOS LOS MIGRANTES**

¿Está usted de acuerdo con que es necesario facilitar que los migrantes accedan a servicios de salud y educación?



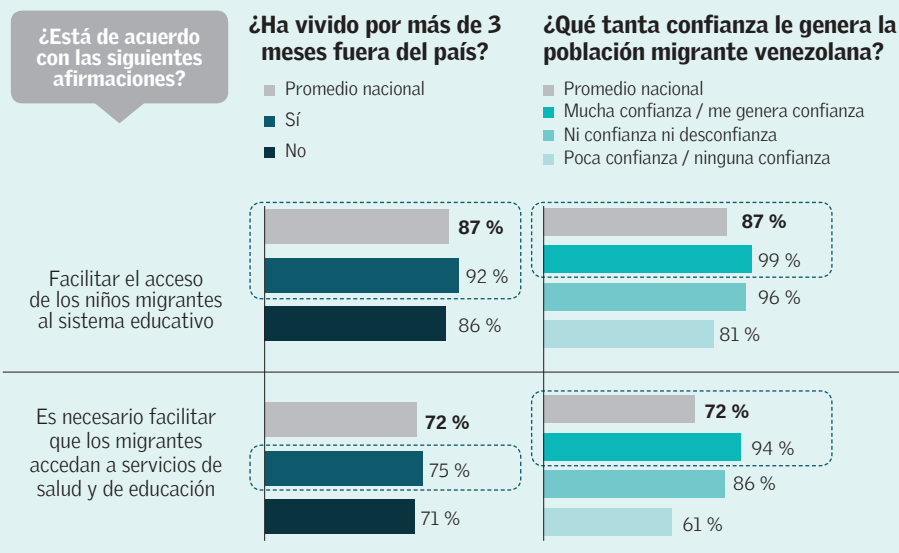
\*Las barras graficadas corresponden a las respuestas totalmente de acuerdo + de acuerdo.  
Fuente: Observatorio del Proyecto Migración Venezuela – Encuestas de Percepción de la Migración en Colombia, julio de 2019, abril de 2020, septiembre de 2020 y febrero-marzo de 2021.

En este sentido, la mayoría de los colombianos que tienen confianza en la población migrante (99 %) considera que se debe facilitar el acceso a educación a los niños migrantes; en contraste, este porcentaje es del 87 % para el total de los colombianos y del 81 % para aquellos que no tienen confianza en la población migrante. De la misma manera, el 94 % de los colombianos que tiene confianza en los migrantes está de acuerdo con brindar salud y educación a todos ellos, frente al

72 % de la población colombiana total, y el 71 % de los colombianos que manifiestan no confiar en esta población (Gráfico 5).

Por su parte, los colombianos que en algún momento de su vida han sido migrantes también presentan porcentajes de aceptación de estas medidas más altos respecto al total de la población colombiana, alcanzando diferencias de entre 5 y 3 p.p. para esas mismas afirmaciones, respectivamente (Gráfico 5).

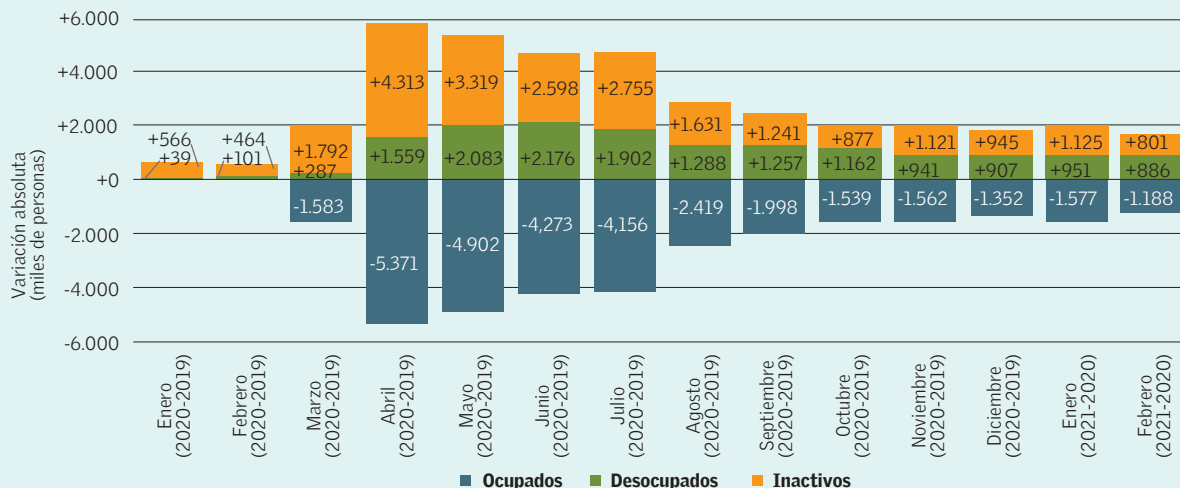
**GRÁFICO 5 - ACCESO A SALUD Y EDUCACIÓN PARA LOS MIGRANTES**



\*Las barras graficadas corresponden a las respuestas totalmente de acuerdo + de acuerdo.  
Fuente: Observatorio del Proyecto Migración Venezuela con base a la Cuarta Encuesta de Percepción de la Migración en Colombia, febrero-marzo de 2021.

## GRÁFICO 6 - MERCADO LABORAL EN COLOMBIA

Variación de la población ocupada, desocupada e inactiva  
Total Nacional  
Febrero 2019 - Febrero 2021



Notas: \* El dominio total nacional no incluye la población de los departamentos de Amazonas, Arauca, Casanare, Guainía, Guaviare, Putumayo, Vaupés, Vichada y San Andrés.  
\* Datos expandidos con proyecciones de población elaboradas con base en los resultados del Censo 2005  
\* Los datos de las poblaciones están en miles de personas

Fuente: DANE-GEIH, febrero de 2021.

## INTEGRACIÓN PRODUCTIVA Y ECONÓMICA

Desde septiembre de 2020 se ha dado una apertura gradual de la economía en Colombia, luego de las restricciones impuestas para la contención del coronavirus. En este sentido, el Documento CONPES 3999<sup>3</sup> presentó, entre otras acciones, las estrategias generadas por el Gobierno para proteger el aparato productivo de los efectos de la pandemia. Entre estas se encuentran las exenciones de impuestos sobre las ventas para el año 2020, el programa de apoyo al empleo formal, entre otras. Pese a estos esfuerzos y los provenientes, también por parte del sector privado, resta un largo camino para el fortalecimiento del aparato productivo y la generación de empleo formal en el país en la actual coyuntura.

Como se observa en el Gráfico 6, es a partir de marzo de 2020, con el inicio del aislamiento preventivo obligatorio, que la situación económica empezó a empeorar y el mercado laboral presentó menor cantidad de personas ocupadas e incrementos en la población desempleada e inactiva. Aunque se hace evidente una leve recuperación, la tasa de desempleo sigue siendo elevada y, según el DANE, para febrero de 2021 esta tasa fue de 15,9 %, mientras que para febrero de 2019 había sido de 11,8 %.



Foto: Miguel Galeazzo

<sup>3</sup> Ver Documento CONPES 3999 <https://colaboracion.dnp.gov.co/CDT/Conpes/Econ%C3%B3micos/3999.pdf>



Foto: Juan Camilo Osorio - Acnur



Foto: Karen Salamanca



Lo anterior permite contextualizar de forma breve las razones que pueden estar incidiendo en la percepción de los colombianos en el frente de la inclusión económica y productiva de la población migrante. Se denota cómo, después de la disminución entre marzo y abril de 2020 del porcentaje de colombianos que estaban a favor de otorgar documentos legales para que los migrantes puedan trabajar y acceder a servicios (43 %), el porcentaje de aceptación de esta medida volvió a incrementarse en septiembre del 2020, alcanzando un 49 % en la fase de reapertura económica (Gráfico 7a).

Sin embargo, en febrero-marzo de este año esa cifra disminuyó en 1 p.p. jalonada por la percepción de los colombianos de estrato bajo, tendencia opuesta a la del estrato alto, donde viene en aumento el porcentaje de colombianos a favor de facilitar el acceso a documentación formal para venezolanos, que en este último levantamiento fue del 57 %, siendo incluso superior al promedio nacional (Gráfico 7a).

Por el contrario, el porcentaje de encuestados que está de acuerdo con que los migrantes les quitan los empleos a los colombianos se incrementó en 2 p.p. en comparación con la medición de septiembre de 2020, pasando de 56 % a 58 %. La variación más alta, curiosamente, se presentó en el estrato alto en 13 p.p. (de 37 % en septiembre de 2020 pasa a 50 % en febrero-marzo de 2021) que, aun así, se mantiene por debajo del promedio general y de los estratos medio y bajo (Gráfico 7b).

Pese a esto, un 66 % de los encuestados estuvo de acuerdo con la flexibilización para la convalidación de títulos profesionales de los migrantes, de manera que puedan trabajar en su profesión; otro 60 %, con facilitar el

### GRÁFICO 7 - PERCEPCIÓN SOBRE EL ACCESO AL MERCADO LABORAL DE LA POBLACIÓN MIGRANTE

Gráfico 7a. ¿Está usted de acuerdo con que es necesario brindar documentos legales a todos los migrantes para que puedan trabajar y acceder a servicios en igualdad de condiciones que los colombianos?

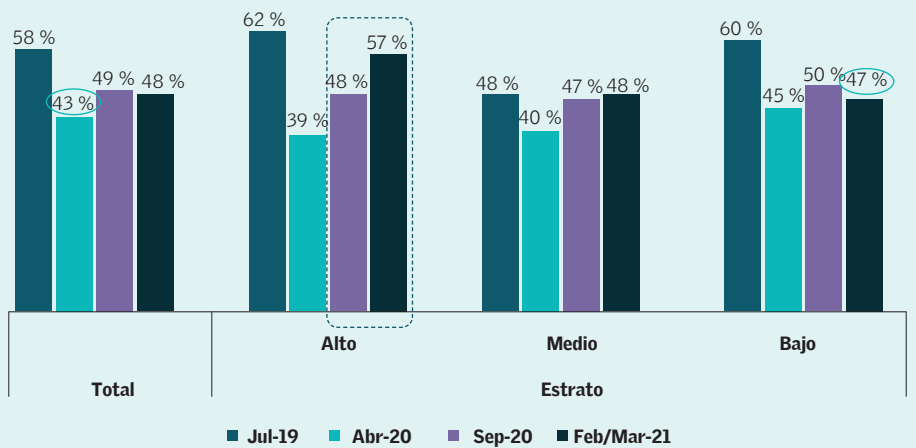
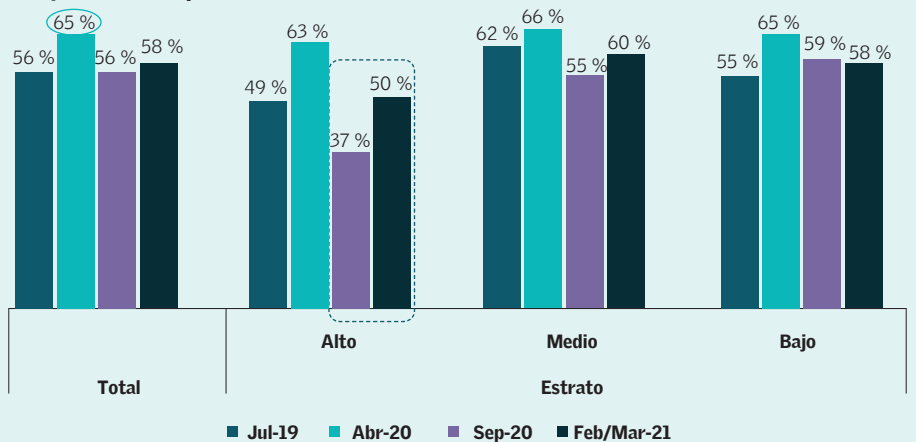


Gráfico 7b. ¿Está usted de acuerdo con que los migrantes les quitan los empleos a los colombianos?



\*Las barras graficadas corresponden a las respuestas totalmente de acuerdo + de acuerdo.  
Fuente: Observatorio del Proyecto Migración Venezuela – Encuestas de Percepción de la Migración en Colombia, julio de 2019, abril de 2020, septiembre de 2020 y febrero-marzo de 2021.

empredimiento por parte de los migrantes; y un 59 %, con facilitar que consigan un empleo.

Los colombianos que tienen confianza en los migrantes están de acuerdo en mayor proporción con medidas que los integren al mercado laboral frente a quienes no tienen confianza en esta población y también presentan diferencias considerables con respecto al promedio nacional.

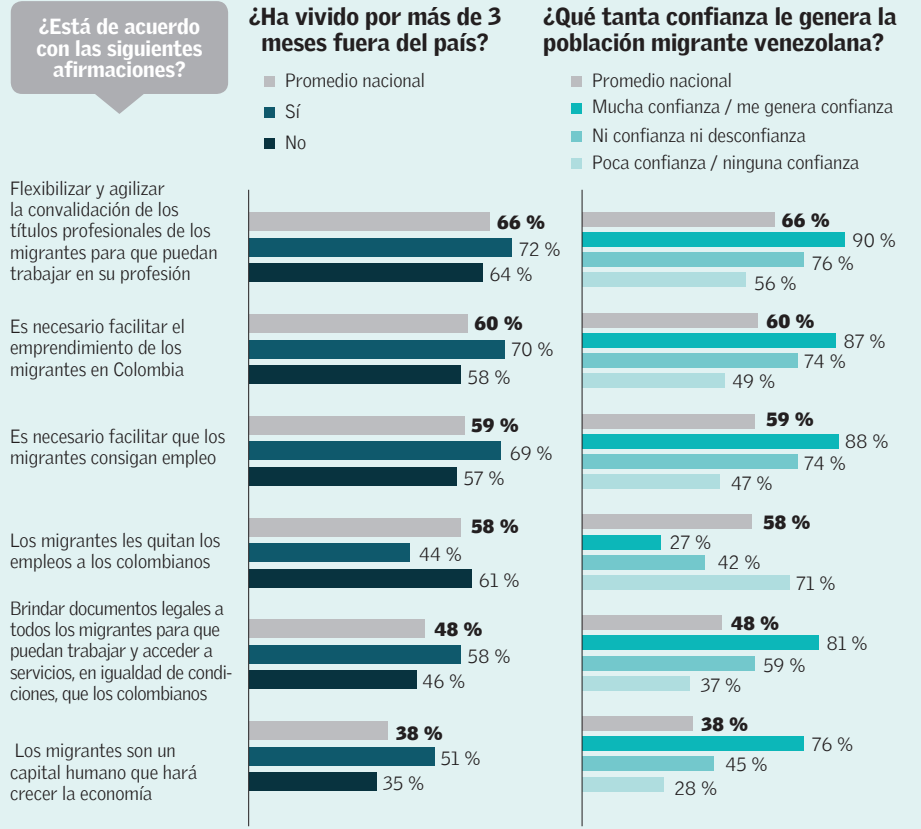
La diferencia más alta (38 p.p.) se da para quienes consideran que los migrantes son un capital humano que hará crecer la economía, pues, en general, apenas el 38 % de los colombianos lo cree así; no obstante, este porcentaje es del 76 % para quienes tienen confianza en los migrantes y del 51 % para quienes alguna vez migraron (Gráfico 8).

### IMPACTOS Y COSTOS DE LA MIGRACIÓN EN LA ECONOMÍA

En cuanto a la percepción de los impactos y costos de la migración en la economía, el porcentaje de personas que estaba de acuerdo con que los migrantes aumentan los niveles de pobreza pasó de 66 % en septiembre de 2020 a 68 % en este último levantamiento. A diferencia de la medición anterior, en esta, las desagregaciones por sexo, estrato y edad mostraron también un incremento.

Si bien cerca del 51 % de los colombianos está de acuerdo con que es necesario facilitar la inversión por parte de los migrantes en el país, solo el 36 % considera que la mi-

## GRÁFICO 8- PERCEPCIÓN SOBRE LA INTEGRACIÓN PRODUCTIVA Y ECONÓMICA DE LOS MIGRANTES



\*Las barras graficadas corresponden a las respuestas totalmente de acuerdo + de acuerdo.  
Fuente: Observatorio del Proyecto Migración Venezuela con base a la Cuarta Encuesta de Percepción de la Migración en Colombia, febrero-marzo de 2021.



Foto: Archivo particular





Foto: Diana Rey



gración es un fenómeno que sacará lo mejor de los colombianos (indicador que fue del 37 % en septiembre de 2020) y el 32 % cree que los migrantes son una oportunidad para el desarrollo del país (33 % en el levantamiento previo).

Con relación a los costos percibidos de la migración, los colombianos siguen considerando que son una carga para el país, pero creen que es necesario apoyarlos. En este sentido, el 60 % de los encuestados considera que los migrantes son una carga para los servicios sociales del Estado, valor que era del 58 % en septiembre de 2020. No obstante, el 62 % de los colombianos está de acuerdo con que el Gobierno apoye a las comunidades de acogida (Gráfico 9a), y el 52 % con que los venezolanos más vulnerables deberían tener acceso a los programas sociales del Estado (Gráfico 9b). Para estas dos últimas preguntas, las personas de estrato alto y los hombres son quienes presentaron indicadores más positivos.

De nuevo, se observan importantes diferencias en la percepción de las personas que tienen confianza en la población migrante frente al promedio nacional y frente a quienes no la tienen. Por ejemplo, para la pregunta relacionada con el acceso de los migrantes vulnerables a programas sociales del Estado hay una diferencia de 39 p.p. respecto al promedio nacional y de 51 p.p. frente a quienes no tienen confianza en la población migrante. Lo mismo sucede con la

### GRÁFICO 9 - PERCEPCIÓN DEL IMPACTO ECONÓMICO DE LA MIGRACIÓN

Gráfico 9a. ¿Está de acuerdo con que el gobierno apoye a las comunidades locales que reciben migrantes?

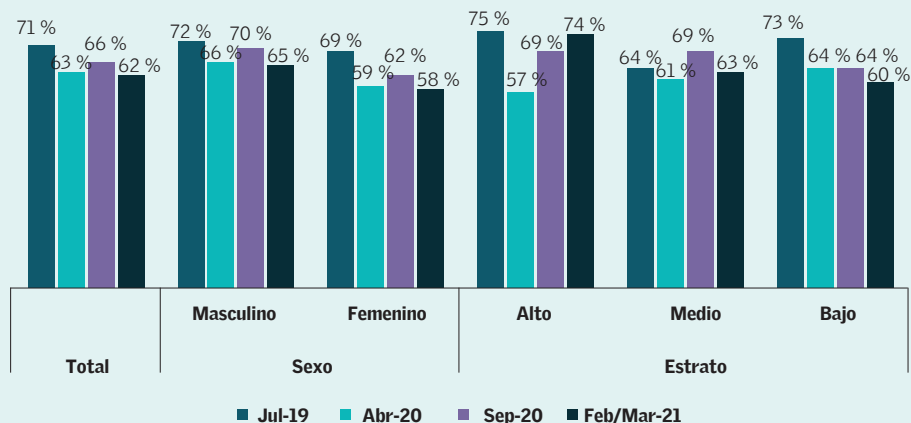
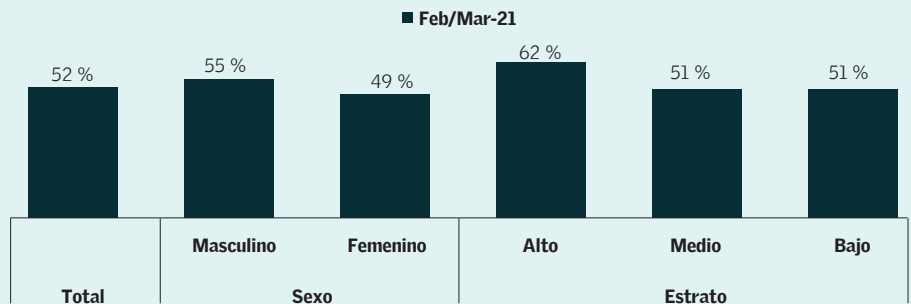


Gráfico 9b. ¿Está de acuerdo con que los migrantes venezolanos vulnerables tengan acceso a los programas sociales del Gobierno?



\*Las barras graficadas corresponden a las respuestas totalmente de acuerdo + de acuerdo.  
Fuente: Observatorio del Proyecto Migración Venezuela - Encuestas de Percepción de la Migración en Colombia, julio de 2019, abril de 2020, septiembre de 2020 y febrero-marzo de 2021.

percepción de la migración como una oportunidad para el desarrollo del país, donde se presenta una diferencia de 38 p.p. frente al promedio nacional y de 47 p.p. frente a quienes no tienen confianza (Gráfico 10).

Para los colombianos que han sido migrantes, la percepción de los beneficios de la migración es más favorable que para quienes no lo han sido, con diferencias que van desde 18 p.p. hasta 8 p.p. (Gráfico 10).

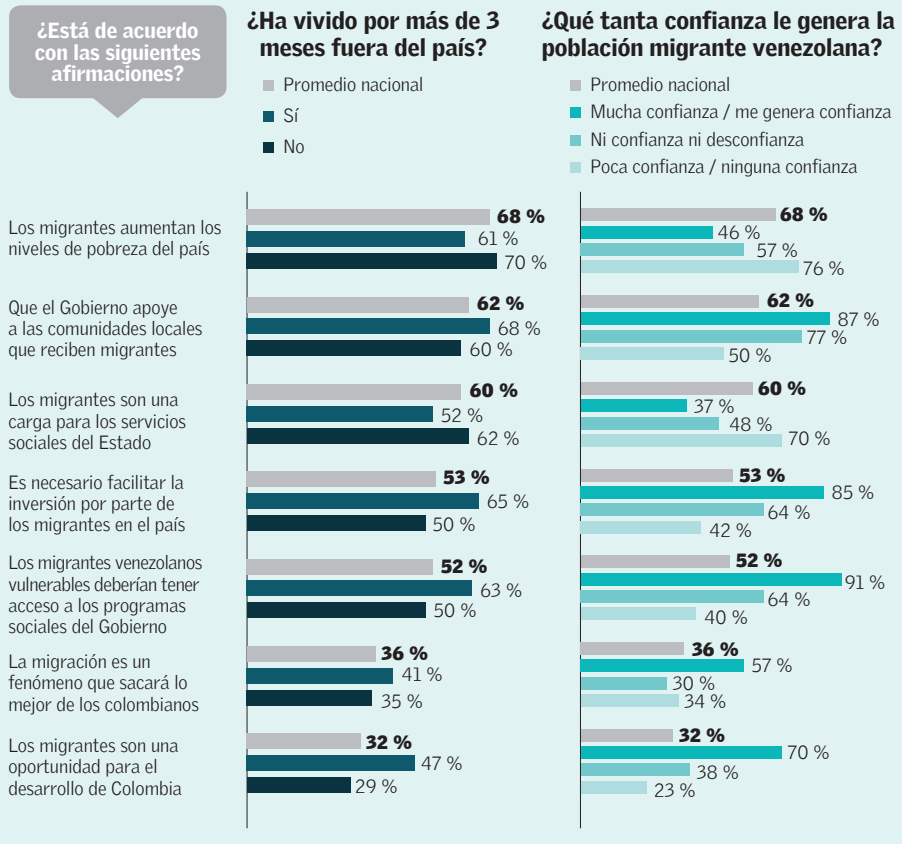
### MEDIDAS DE INTEGRACIÓN DE LA POBLACIÓN MIGRANTE

La integración de los migrantes parece ser aceptada de forma parcial por los colombianos, dado que solo el 46 % considera que integrar a la población migrante traerá beneficios a largo plazo para el país. Un 54 % de los colombianos está de acuerdo con que la migración es un fenómeno que llegó para quedarse, ubicándose 3 p.p. por encima del nivel arrojado en septiembre de 2020.

Además, apenas un 28 % está de acuerdo con brindar la nacionalidad a todos los migrantes, mientras que este indicador era del 24 % en la medición anterior. En contraste, el 77 % de los colombianos está de acuerdo cuando se trata de brindarla a los hijos de migrantes nacidos en Colombia, porcentaje que se mantuvo constante con respecto a septiembre de 2020.

Siguiendo esta lógica de adoptar medidas de largo plazo para responder a un fenómeno estructural como lo es la migración proveniente de Venezuela, en febrero de 2021 el Gobierno colombiano anunció la implementación de un nuevo mecanismo de regularización masivo para los migrantes venezolanos que se encontraran en el país a 31 de enero de 2021 (en situación migratoria regular o irregular) y por dos años adicionales a su entrada en vigor para quienes ingresen sellando su pasaporte. El Estatuto Temporal de Protección para Migrantes Venezolanos

### GRÁFICO 10 - PERCEPCIÓN SOBRE LOS COSTOS Y BENEFICIOS ECONÓMICOS DE LA MIGRACIÓN



\*Las barras graficadas corresponden a las respuestas totalmente de acuerdo + de acuerdo. Fuente: Observatorio del Proyecto Migración Venezuela con base a la Cuarta Encuesta de Percepción de la Migración en Colombia, febrero-marzo de 2021.

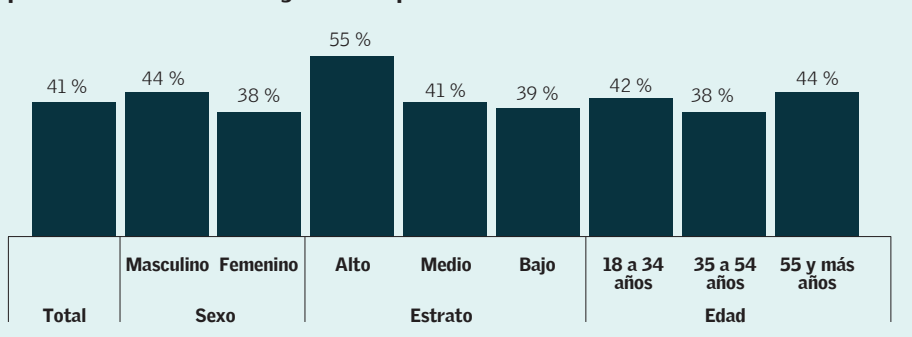
lanos que se encontraran en el país a 31 de enero de 2021 (en situación migratoria regular o irregular) y por dos años adicionales a su entrada en vigor para quienes ingresen sellando su pasaporte. El Estatuto Temporal de Protección para Migrantes Venezolanos

(ETPV)<sup>4</sup> empezará el proceso de registro a partir del mes de mayo de 2021 y permitirá a los migrantes que se acojan, por un periodo de 10 años, tener un Permiso de Protección Temporal (PPT) para permanecer de manera regular en el país y realizar cualquier actividad legal como emplearse, afiliarse a salud, acceder a educación, emprender, tener acceso al sistema financiero, entre otras.

Dada la importancia de este nuevo estatuto, se preguntó a los colombianos qué tan de acuerdo estaban con esta medida. El 41 % respondió estar a favor y, al igual que en otras preguntas, tanto los hombres (44 %) como la población de estrato alto (55 %) estuvieron más de acuerdo con esta regularización masiva. La medida tuvo mayor receptividad entre las personas mayores de 55 años, donde el 44 % se mostró de acuerdo con adoptarla (Gráfico 11).

### GRÁFICO 11 - MEDIDAS DE INTEGRACIÓN DE LARGO PLAZO PARA LA POBLACIÓN MIGRANTE

¿Está de acuerdo con que la medida del Gobierno de otorgar un permiso por 10 años a los migrantes venezolanos para permanecer de manera regular en el país es adecuada?



\*Las barras graficadas corresponden a las respuestas totalmente de acuerdo + de acuerdo. Fuente: Observatorio del Proyecto Migración Venezuela con base a la Cuarta Encuesta de Percepción de la Migración en Colombia, febrero-marzo de 2021.

<sup>4</sup>Ver más información sobre el Estatuto Temporal de Protección para Migrantes Venezolanos: <https://www.migracioncolombia.gov.co/infografias/estatuto-temporal-de-proteccion>

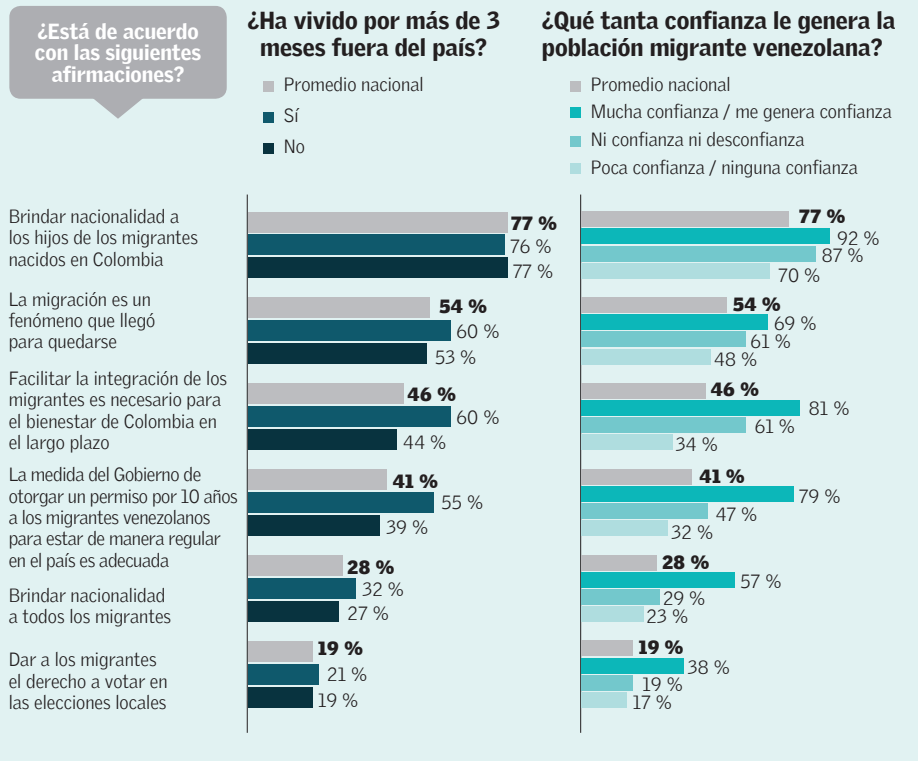


Respecto al ETPV, los colombianos que tienen confianza en la población migrante se mostraron más abiertos a esta medida, con 38 p.p. de diferencia frente al promedio nacional y 47 p.p. frente a quienes afirman no tener confianza en los migrantes. En adición, esta es la pregunta que mayor variación presentó entre quienes tienen confianza en los migrantes y las demás categorías (Gráfico 12).

### SEGURIDAD Y MEDIOS DE COMUNICACIÓN

La opinión pública muchas veces le atribuye a la migración el incremento de la inseguridad en el país. Sin embargo, las cifras muestran otra realidad. A finales del 2020 solo el 7,7 % de las capturas en el país fueron de migrantes venezolanos, según cálculos del Observatorio del Proyecto Migración Venezuela con base en cifras de la Policía Nacional a diciembre de 2020. Este porcentaje es tan pequeño que demuestra que los migrantes no tienen impacto en la dinámica creciente de inseguridad y crimen. En este sentido, la percepción del vínculo entre la seguridad y la migración tiene mucho más de mito (creado por estereotipos) que de realidad.

### GRÁFICO 12 - INTEGRACIÓN DE LARGO PLAZO



\*Las barras graficadas corresponden a las respuestas totalmente de acuerdo + de acuerdo. Fuente: Observatorio del Proyecto Migración Venezuela con base a la Cuarta Encuesta de Percepción de la Migración en Colombia, febrero-marzo de 2021.



Foto: Migración Colombia

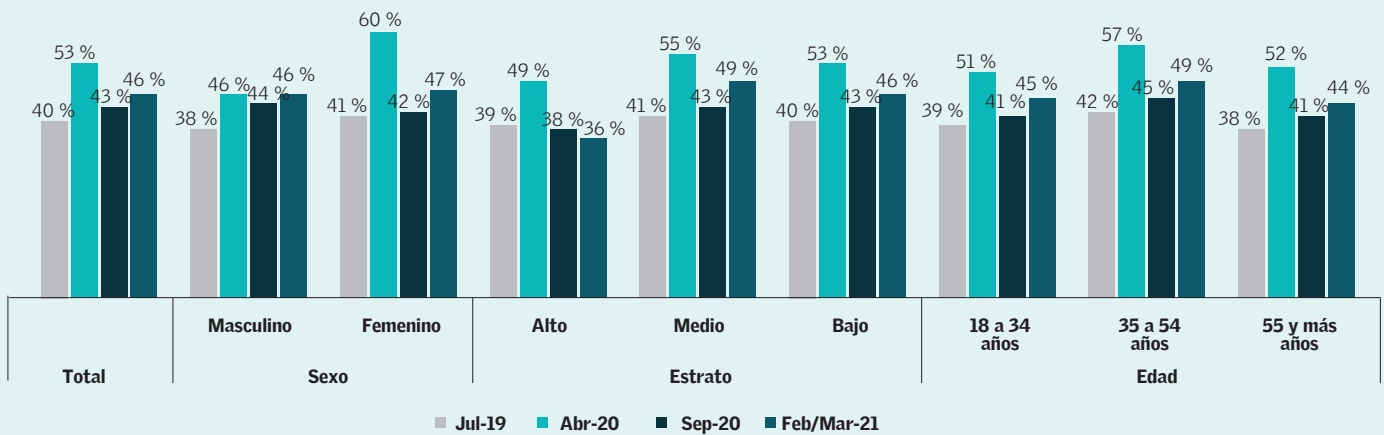




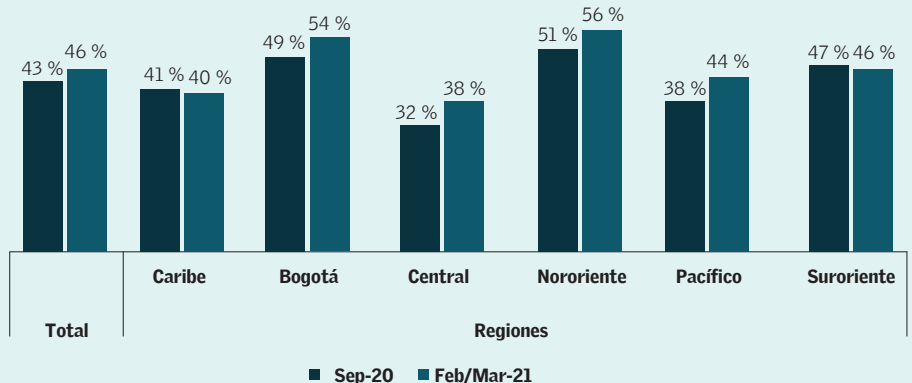
Foto: César García

### GRÁFICO 13 - PERCEPCIÓN DE INSEGURIDAD Y MIGRACIÓN

¿Está de acuerdo con que los migrantes son una amenaza para la seguridad ciudadana de los colombianos?



La creciente percepción de inseguridad puede estar afectando también algunos de los resultados del cuarto levantamiento de la Encuesta de Percepción de la Migración en Colombia. En esta ocasión, el 46 % de los encuestados considera que los migrantes son una amenaza para la seguridad ciudadana de los colombianos, 3 p.p. por encima del resultado de septiembre de 2020 (Gráfico 13). Esta percepción es jalonada, en mayor medida, por la población de estrato medio (49 %), las personas entre los 35 y 54 años (49 %), la ciudad de Bogotá (54 %) y la región Nororiente (56 %), que se encuentran por encima del promedio nacional en este indicador.



\*Las barras graficadas corresponden a las respuestas totalmente de acuerdo + de acuerdo.  
Fuente: Observatorio del Proyecto Migración Venezuela – Encuestas de Percepción de la Migración en Colombia, julio de 2019, abril de 2020, septiembre de 2020 y febrero-marzo de 2021.

Además, el 69 % de los colombianos dijo estar de acuerdo con que la irregularidad migratoria implica mayor criminalidad o inseguridad ciudadana (Gráfico 14a); no obstante, el 62 % de los encuestados está de acuerdo con que los migrantes venezolanos son más propensos a ser víctimas cuando se encuentran en condición irregular (Gráfico 14b).

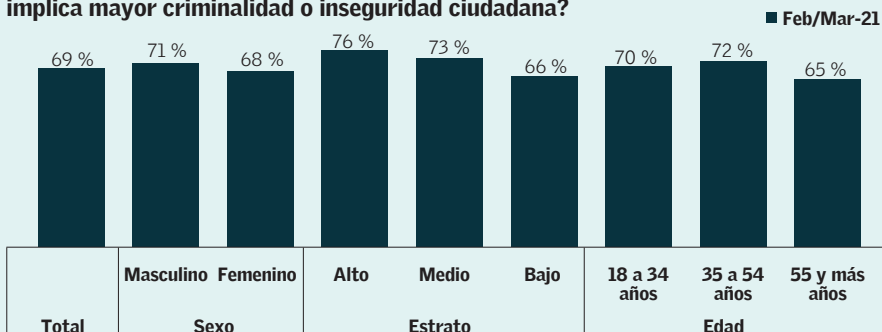
### COVID Y VACUNACIÓN

La regularización migratoria, entre otros beneficios, permitirá el acceso de la población migrante a la vacuna contra la covid-19. En este aspecto, el 75 % de los colombianos está de acuerdo con que los venezolanos deberían acceder a la vacuna. Este porcentaje es mayor en la región Central, que tiene el porcentaje más alto de aceptación con respecto a las demás regiones, con el 81 %.

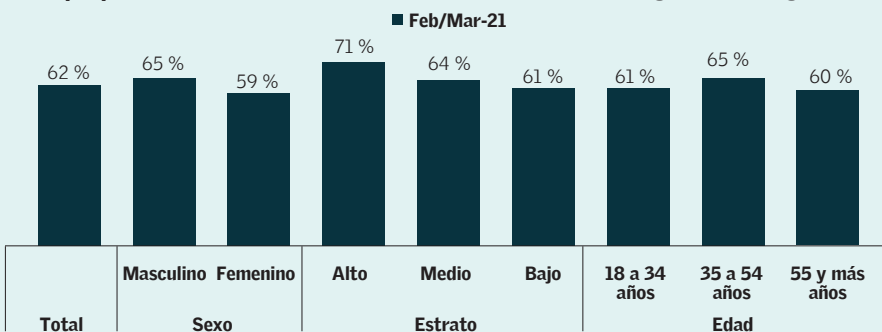
Aunque los colombianos conciben como necesaria la vacunación de los migrantes, el 59 % considera que estos deben retornar a Venezuela durante el actual contexto de pandemia, el 61 % está de acuerdo con mantener la frontera cerrada, incluso cuando se levanten las medidas sanitarias, para evitar el ingreso de más migrantes venezolanos; y solo el 27 % cree que los migran-

### GRÁFICO 14 - PERCEPCIÓN DE LA IRREGULARIDAD MIGRATORIA, INSEGURIDAD Y MIGRANTES COMO VÍCTIMAS

**Gráfico 14a. ¿Está de acuerdo con que la irregularidad migratoria implica mayor criminalidad o inseguridad ciudadana?**



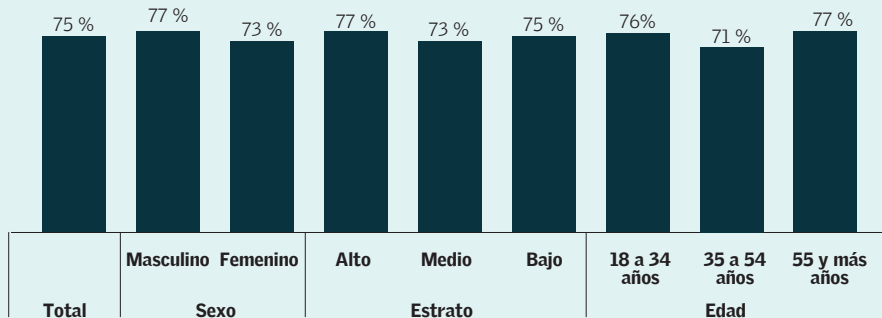
**Gráfico 14b. ¿Está de acuerdo con que los venezolanos son más vulnerables a delitos (más propensos a ser víctimas) cuando están en condición migratoria irregular?**



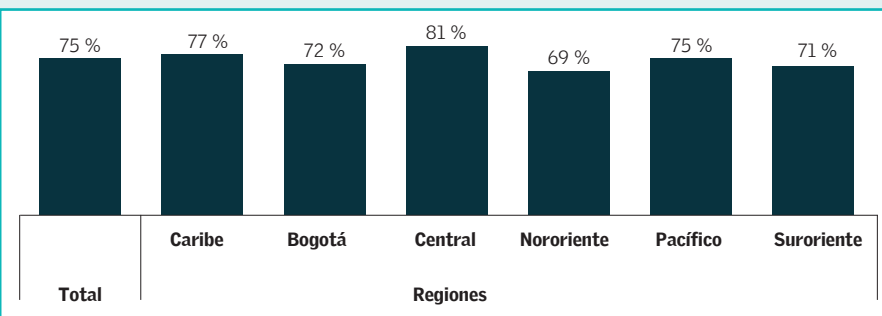
\*Las barras graficadas corresponden a las respuestas totalmente de acuerdo + de acuerdo. Fuente: Observatorio del Proyecto Migración Venezuela - Encuestas de Percepción de la Migración en Colombia, julio de 2019, abril de 2020, septiembre de 2020 y febrero-marzo de 2021.

### GRÁFICO 15 - VACUNACIÓN

**¿Está de acuerdo con que los migrantes venezolanos deberían tener acceso a la vacuna contra la covid-19?**



■ Feb/Mar-21



\*Las barras graficadas corresponden a las respuestas totalmente de acuerdo + de acuerdo. Fuente: Observatorio del Proyecto Migración Venezuela con base a la Cuarta Encuesta de Percepción de la Migración en Colombia, febrero-marzo de 2021.



Foto: Diana Rey



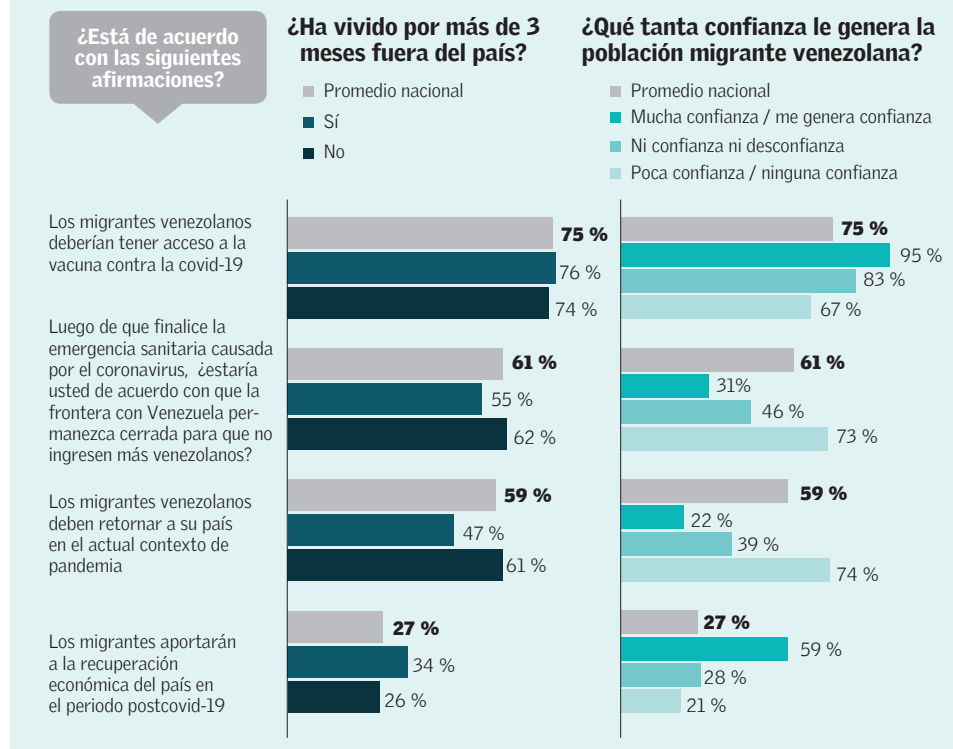
tes aportarán a la recuperación económica poscovid-19 (Gráfico 16). Este último indicador era del 22 % en septiembre de 2020.

Para este caso, el haber sido migrante no cambia mucho los resultados de las anteriores preguntas. En cambio, la confianza hacia los migrantes sí impacta los resultados, especialmente en lo que respecta a la vacunación y al retorno en el actual contexto de pandemia (Gráfico 16).

### ALGUNOS RESULTADOS DE PERCEPCIÓN A NIVEL REGIONAL

La Cuarta Encuesta de Percepción de la Migración en Colombia no presenta grandes diferencias a nivel regional respecto al tercer levantamiento de septiembre de 2020. Además de las razones encontradas a lo largo del boletín, esta percepción también pudo estar vinculada con la estabilidad en el número de migrantes venezolanos en Colombia. Durante la pandemia, dadas las restricciones de movilidad y el cierre de la frontera, que se ha prolongado por más de un año, el número de migrantes en el país pasó de 1.717.352 en octubre de 2020 a 1.729.537 en enero de 2021 (una variación del 0,7 %) (Gráfico 17).

### GRÁFICO 16 - PERCEPCIÓN DE LA MIGRACIÓN EN LA COYUNTURA DE COVID-19



\*Las barras graficadas corresponden a las respuestas totalmente de acuerdo + de acuerdo. Fuente: Observatorio del Proyecto Migración Venezuela con base a la Cuarta Encuesta de Percepción de la Migración en Colombia, febrero-marzo de 2021.



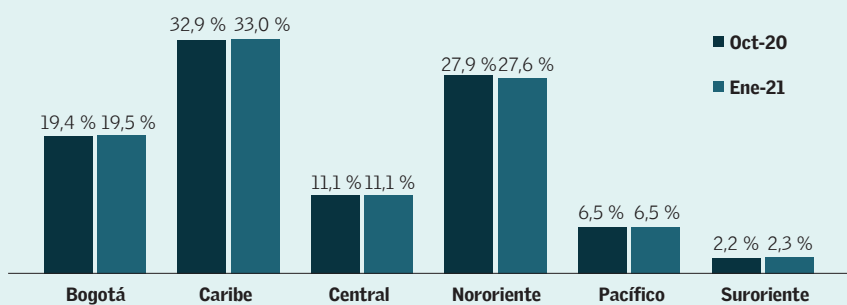
Las regiones Caribe y Central mantienen una percepción más positiva sobre la migración y mayor apertura hacia las medidas de integración, aunque esta favorabilidad se redujo frente a los resultados de septiembre de 2020. Bogotá y la región Nororiente conservan su posición, con indicadores más bajos de aceptación que el promedio nacional; no obstante, para estas dos últimas regiones hay algunas mejoras importantes en la percepción de algunos de los indicadores respecto al levantamiento anterior, como se presentará a continuación.

Para la presentación de los resultados regionales se utilizan tablas con escala de colores tipo semáforo, donde el rojo representa una percepción negativa, que está por debajo o por encima (de acuerdo con la formulación de la pregunta) de los resultados para cada región de la encuesta realizada en septiembre de 2020. Por su parte, los colores con tendencia al verde reflejan una percepción más positiva que el levantamiento anterior.

### Principales cambios de la percepción a nivel regional

En materia de educación se incrementa la percepción favorable de los colombianos sobre la necesidad de que los niños mi-

### GRÁFICO 17 - POBLACIÓN MIGRANTE EN COLOMBIA



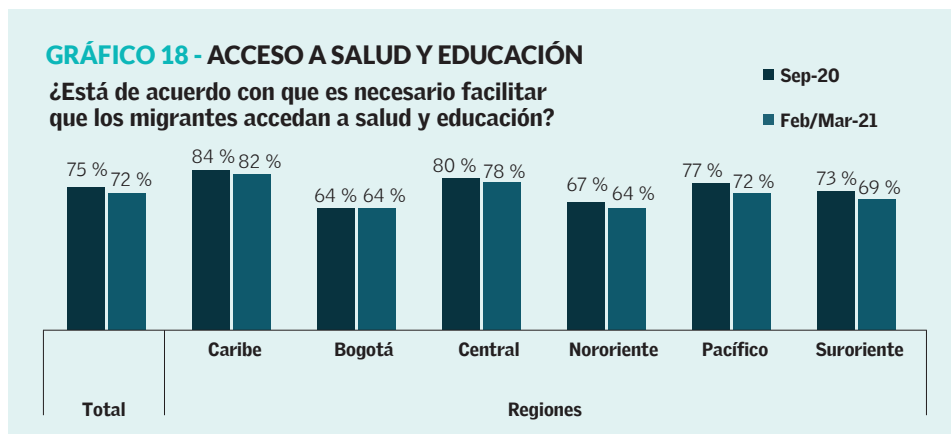
Fuente: Observatorio del Proyecto Migración Venezuela con base en infografías de Migración Colombia, 2020 y 2021. (Migración Colombia, 2021)



grantes accedan a educación en todas las regiones, con diferencias respecto a la anterior medición, que van desde 1 p.p. para la región Pacífico hasta 8 p.p. para Bogotá.

Al abordar el acceso a salud y educación para todos los migrantes, los porcentajes de aceptación disminuyen tanto para el promedio nacional como para todas las regiones, excepto para Bogotá, en comparación con los resultados de septiembre de 2020 (Gráfico 18).

En materia de integración productiva, las regiones Caribe, Central y Pacífico mantienen porcentajes de aceptación por encima del promedio nacional, contrario a lo que sucede en la región Nororiente y Bogotá. Sin embargo, al comparar las variaciones que hay entre la tercera encuesta de percepción de septiembre de 2020 y la cuarta realizada entre febrero y marzo de 2021 se encuentra que tanto Bogotá como la región Nororiente



\*Las barras graficadas corresponden a las respuestas totalmente de acuerdo + de acuerdo. Fuente: Observatorio del Proyecto Migración Venezuela con base a la Cuarta Encuesta de Percepción de la Migración en Colombia, febrero-marzo de 2021.

tienen diferencias positivas. Es decir que, a pesar de que ambas zonas conservan porcentajes de aceptación por debajo del promedio nacional, en la mayoría de las afirmaciones han mejorado sus indicadores (Tabla 1).

A nivel de percepción sobre el impacto económico de la migración, los colombianos en las diferentes regiones parecen haber reducido las consideraciones positivas. En particular, hay una reducción de 10 p.p. en la

**TABLA 1 - INTEGRACIÓN PRODUCTIVA Y ECONÓMICA. VARIACIÓN EN PUNTOS PORCENTUALES DE LA PERCEPCIÓN ENTRE EL TERCER Y CUARTO LEVANTAMIENTO DE LA ENCUESTA**

Está de acuerdo con que:	VARIACIÓN EN P.P. FRENTE A LA ENCUESTA ANTERIOR						
	Promedio nacional	Caribe	Bogotá	Central	Nororiente	Pacífico	Suroriente
Es necesario facilitar que los migrantes consigan empleo.	2 p.p.	4 p.p.	4 p.p.	2 p.p.	6 p.p.	-2 p.p.	1 p.p.
Brindar documentos legales a todos los migrantes para que puedan trabajar y acceder a servicios, en igualdad de condiciones, que los colombianos.	-1 p.p.	-2 p.p.	7 p.p.	-4 p.p.	-2 p.p.	-6 p.p.	-3 p.p.
Los migrantes les quitan los empleos a los colombianos.	2 p.p.	-5 p.p.	7 p.p.	8 p.p.	0 p.p.	-3 p.p.	1 p.p.
Los migrantes son un capital humano que hará crecer la economía.	1 p.p.	1 p.p.	4 p.p.	-1 p.p.	3 p.p.	0 p.p.	-8 p.p.
Es necesario facilitar el emprendimiento de los migrantes en Colombia.	-2 p.p.	-2 p.p.	1 p.p.	-5 p.p.	2 p.p.	-6 p.p.	1 p.p.
Flexibilizar y agilizar la convalidación de los títulos profesionales de los migrantes para que puedan trabajar en su profesión.	1 p.p.	-2 p.p.	6 p.p.	-3 p.p.	4 p.p.	-1 p.p.	-1 p.p.

\*Las variaciones corresponden a las diferencias en las respuestas totalmente de acuerdo + de acuerdo para el tercer y cuarto levantamiento de la encuesta. Fuente: Observatorio del Proyecto Migración Venezuela con base a la Tercera y Cuarta Encuesta de Percepción de la Migración en Colombia, septiembre 2020 y febrero-marzo de 2021.



Foto: Guillermo Torres

región Caribe en la pregunta sobre si se está de acuerdo con que el Gobierno apoye a las comunidades de acogida. En la región Pacífico también hay una diferencia de 10 p.p., en relación con la encuesta anterior, frente a los colombianos que afirmaron estar de acuerdo con que los migrantes aumentan la pobreza. En Bogotá se incrementó la percepción de los colombianos que creen que los migrantes son una carga para los servicios sociales del Estado, con un aumento de 6 p.p. frente a septiembre de 2020. Por su parte, en el Suroriente la percepción de los encuestados disminuyó en 7 p.p., frente a la medición de septiembre de 2020, entre los que opinan que la migración sacará lo mejor de los colombianos. Finalmente, en la región Central la percepción de los colombianos que consideran la migración como una oportunidad para el desarrollo cayó en 8 p.p. (Tabla 2).

Sobre los colombianos que consideran que los migrantes son una amenaza para la seguridad, frente a la encuesta anterior, se incrementa la percepción negativa entre 5 p.p. y 6 p.p. en la mayoría de las regiones, excepto la Caribe y Suroriente.

Por su parte, la percepción acerca de los mensajes transmitidos por los medios de comunicación viene mejorando, especialmente en la región Caribe donde se incrementó la opinión positiva en 12 p.p. frente a la encuesta anterior.

**TABLA 2 - IMPACTOS Y COSTOS ECONÓMICOS. VARIACIÓN EN PUNTOS PORCENTUALES DE LA PERCEPCIÓN ENTRE EL TERCER Y CUARTO LEVANTAMIENTO DE LA ENCUESTA**

Está de acuerdo con que:	VARIACIÓN EN P.P. FRENTE A LA ENCUESTA ANTERIOR						
	Promedio nacional	Caribe	Bogotá	Central	Nororiente	Pacífico	Suroriente
Es necesario facilitar la inversión por parte de los migrantes en el país.	1 p.p.	2 p.p.	2 p.p.	3 p.p.	-2 p.p.	2 p.p.	-4 p.p.
Que el Gobierno apoye a las comunidades locales que reciben migrantes.	-4 p.p.	-10 p.p.	1 p.p.	-4 p.p.	-3 p.p.	-4 p.p.	-2 p.p.
Los migrantes aumentan los niveles de pobreza del país.	2 p.p.	-2 p.p.	2 p.p.	6 p.p.	3 p.p.	10 p.p.	-8 p.p.
Los migrantes son una carga para los servicios sociales del Estado.	2 p.p.	-5 p.p.	6 p.p.	0 p.p.	5 p.p.	3 p.p.	4 p.p.
La migración es un fenómeno que sacará lo mejor de los colombianos.	-1 p.p.	5 p.p.	-2 p.p.	-2 p.p.	0 p.p.	-6 p.p.	-7 p.p.
Los migrantes son una oportunidad para el desarrollo de Colombia.	-1 p.p.	6 p.p.	-1 p.p.	-8 p.p.	5 p.p.	-6 p.p.	-7 p.p.

\*Las variaciones corresponden a las diferencias en las respuestas totalmente de acuerdo + de acuerdo para el tercer y cuarto levantamiento de la encuesta. Fuente: Observatorio del Proyecto Migración Venezuela con base a la Tercera y Cuarta Encuesta de Percepción de la Migración en Colombia, septiembre 2020 y febrero-marzo de 2021.



Foto: Gobernación de Norte de Santander



Foto: Karen Salamanca



Con relación a la pandemia, en todas las regiones parece haber un incremento de colombianos que consideran que los migrantes aportarán en la recuperación económica poscovid. El porcentaje de encuestados de acuerdo con que las fronteras permanezcan cerradas disminuyó en la región Nororiente. Y, excepto por esa misma región, una menor proporción de encuestados estuvo de acuerdo con que los migrantes retornen a su país durante la actual coyuntura de coronavirus (Tabla 3).

Con relación a las medidas de integración de largo aliento, la región Pacífico se

**TABLA 3 - PERCEPCIÓN SOBRE SEGURIDAD, MEDIOS DE COMUNICACIÓN Y COVID-19. VARIACIÓN EN PUNTOS PORCENTUALES DE LA PERCEPCIÓN ENTRE EL TERCER Y CUARTO LEVANTAMIENTO DE LA ENCUESTA**

Está de acuerdo con que:	VARIACIÓN EN P.P. FRENTE A LA ENCUESTA ANTERIOR						
	Promedio nacional	Caribe	Bogotá	Central	Noro-riente	Pacífico	Suroriente
Los migrantes son una amenaza para la seguridad ciudadana de los colombianos.	3 p.p.	-1 p.p.	5 p.p.	6 p.p.	5 p.p.	6 p.p.	-1 p.p.
Los medios de comunicación (televisión, radio, prensa) transmiten una imagen positiva de los migrantes en el país.	4 p.p.	12 p.p.	4 p.p.	2 p.p.	0 p.p.	6 p.p.	1 p.p.
Los migrantes aportarán a la recuperación económica del país en el periodo poscovid-19.	5 p.p.	5 p.p.	4 p.p.	3 p.p.	6 p.p.	9 p.p.	1 p.p.
Luego de que finalice la emergencia sanitaria causada por el coronavirus, ¿estaría usted de acuerdo con que la frontera con Venezuela permanezca cerrada para que no ingresen más venezolanos?	0 p.p.	4 p.p.	5 p.p.	5 p.p.	-10 p.p.	-7 p.p.	-1 p.p.
Los migrantes venezolanos deben retornar a su país en el actual contexto de pandemia.	-3 p.p.	-1 p.p.	-5 p.p.	-5 p.p.	3 p.p.	-7 p.p.	-2 p.p.

\*Las variaciones corresponden a las diferencias en las respuestas totalmente de acuerdo + de acuerdo para el tercer y cuarto levantamiento de la encuesta. Fuente: Observatorio del Proyecto Migración Venezuela con base a la Tercera y Cuarta Encuesta de Percepción de la Migración en Colombia, septiembre 2020 y febrero-marzo de 2021.

Foto: Esteban Vega La-Rotta





muestra más reacia a este tipo de decisiones frente a la medición anterior (Tabla 4). Por el contrario, en Bogotá los niveles de aceptación de medidas relacionadas con la nacionalidad y con la necesidad de integrar a los migrantes para incrementar el bienestar de largo plazo aumentaron en relación con los resultados de septiembre de 2020. Sin embargo, en Bogotá disminuyó la percepción de quienes creen que la migración es un fenómeno que llegó para quedarse, ubicándose 5 p.p. por debajo del nivel de septiembre de 2020 (Tabla 4).

### REFLEXIONES FINALES

Los resultados del cuarto levantamiento de la Encuesta de Percepción de la Migración en Colombia revelan que el contacto cercano, el hecho de haber sido migrante alguna vez y la confianza hacia la población venezolana son elementos que determinan una mayor aceptación de las medidas de integración y mejoran la empatía de los colombianos hacia los migrantes.

Los estereotipos en materia de seguridad o los choques económicos causados por la pandemia de covid-19 también pueden influir en la percepción de los colombianos de forma negativa. Durante la fase de recuperación económica que atraviesa el país, se da nuevamente una ligera mejora en algunos de los indicadores de percepción, retornando incluso a niveles de aceptación similares a los de julio de 2019, en especial, en temas de acceso a salud, educación y apoyo a las comunidades de acogida.

Otro factor que también pudo incidir en la estabilidad de los resultados obtenidos en este levantamiento fue la poca variación del flujo de población migrante que ingresó al país entre septiembre de 2020 y febrero de 2021. Esta situación representa una presión menor o constante sobre los bienes y servicios básicos, lo que puede explicar el incremento de la favorabilidad de algunas medidas relacionadas con la nacionalidad y efecto poscovid en las regiones de Nororiente y Bogotá frente a los resultados obtenidos en septiembre de 2020. Sin embargo, cabe resaltar que ambas regiones aún mantienen los indicadores de percepción menos favorables a nivel regional y en su mayoría por debajo del promedio nacional; mientras que las regiones Caribe y Central se

**TABLA 4 - MEDIDAS DE INTEGRACIÓN A LARGO PLAZO. VARIACIÓN EN PUNTOS PORCENTUALES DE LA PERCEPCIÓN ENTRE EL TERCER Y CUARTO LEVANTAMIENTO DE LA ENCUESTA**

Está de acuerdo con que:	VARIACIÓN EN P.P. FRENTE A LA ENCUESTA ANTERIOR						
	Promedio nacional	Caribe	Bogotá	Central	Nororiente	Pacífico	Suroriente
Facilitar la integración de los migrantes es necesario para el bienestar de Colombia a largo plazo.	3 p.p.	-1 p.p.	6 p.p.	3 p.p.	6 p.p.	4 p.p.	-3 p.p.
Brindar nacionalidad a los hijos de los migrantes nacidos en Colombia.	0 p.p.	-1 p.p.	6 p.p.	-2 p.p.	3 p.p.	-5 p.p.	2 p.p.
Brindar nacionalidad a todos los migrantes.	4 p.p.	12 p.p.	5 p.p.	4 p.p.	0 p.p.	0 p.p.	2 p.p.
La migración es un fenómeno que llegó para quedarse.	-3 p.p.	-1 p.p.	-5 p.p.	-5 p.p.	3 p.p.	-7 p.p.	-2 p.p.

\*Las variaciones corresponden a las diferencias en las respuestas totalmente de acuerdo + de acuerdo para el tercer y cuarto levantamiento de la encuesta.  
Fuente: Observatorio del Proyecto Migración Venezuela con base a la Tercera y Cuarta Encuesta de Percepción de la Migración en Colombia, septiembre de 2020 y febrero-marzo de 2021.

mantienen como las de mayor favorabilidad y apertura hacia la migración.

Con relación a la vacunación, existe un relativo consenso en que los migrantes deben acceder a la vacuna contra la covid-19: 3 de cada 4 colombianos están de acuerdo en brindarla a este grupo poblacional; sin embargo, se mantiene un elevado porcentaje de encuestados que consideran el retorno de los migrantes en medio de la pandemia como una mejor alternativa, así como la continuidad del cierre de la frontera con Venezuela, incluso cuando se levantan las restricciones sanitarias.

La percepción sobre las medidas de integración de la población migrante de más largo plazo (p. ej. otorgar la nacionalidad, brindar documentos migratorios legales, convalidación de títulos, entre otros) han mostrado una mejora con respecto a los resultados de septiembre de 2020. Para los colombianos, la condición migratoria irregular representa un factor de riesgo en materia de seguridad tanto para la población migrante como para los nacionales, ya que los hace más vulnerables a ser víctimas o propensos a conver-

tirse en victimarios, según los resultados de este cuarto levantamiento.

En particular, más de 4 de cada 10 colombianos están de acuerdo con la implementación del ETPV (i.e. la regularización masiva de los migrantes venezolanos y la obtención de un PPT que les permita permanecer de manera regular en el país por 10 años). Cabe resaltar también que dentro de la población que tiene confianza en los migrantes, 8 de cada 10 colombianos están de acuerdo con esta medida.

A partir de estos resultados, desde el enfoque de capital social es importante trabajar en estrategias que permitan reforzar la confianza hacia la población migrante como pilar para la prevención y mitigación de la discriminación y la xenofobia en las comunidades de acogida. En este frente, es clave contar con información que permita desmitificar imaginarios generados en torno a la migración y también la generación de espacios de encuentro comunes que faciliten el intercambio entre colombianos y venezolanos que permitan aportar en la construcción de comunidad.

## FICHA TÉCNICA

► **Empresa que realizó la encuesta:** Centro Nacional de Consultoría S.A

► **Persona natural o jurídica que la encomendó:** Proyecto Migración Venezuela – Proyectos Semana S.A.

► **Nombre de la operación estadística:** Cuarta Encuesta de Percepción de la Migración en Colombia.

► **Objetivo general:** conocer la percepción que tienen los colombianos acerca de la migración, las medidas de integración de la población migrante en el país y evaluar la percepción durante el periodo de la covid-19 y las medidas de flexibilización.

► **Objetivos específicos:**  
- Indagar qué tan de acuerdo están los colombianos con que el Gobierno tome medidas para apoyar la integración y regularización de la población migrante.

- Sondar si están de acuerdo con otorgar derechos civiles y políticos a los migrantes.

- Indagar acerca de la percepción de migración y seguridad ciudadana.

- Sondar si los colombianos consideran que la población migrante representa una oportunidad o un costo para el país.

- Conocer qué tan de acuerdo están los colombianos con las medidas que ha tomado el Gobierno para atender a la población migrante durante la emergencia sanitaria por la covid-19 y cuál es su percepción frente al impacto de la pandemia sobre los migrantes.

- Estudiar si los niveles de confianza de los colombianos hacia los migrantes o el haber residido en otro país afecta su percepción.

► **Universo:** mujeres y hombres de 18 años o más, residentes en las cabeceras de los municipios de Colombia.

► **Tamaño de la muestra:** se realizaron 2.283 encuestas telefónicas.

► **Representatividad:** la encuesta es representativa a nivel nacional, regional (6 regiones), por sexo, estrato y rangos de edad. Las regiones están conformadas así: (i) Caribe: Atlántico, Bolívar, Cesar, Córdoba, La Guajira, Magdalena y San Andrés; (ii) Central: Antioquia, Caldas, Quindío y Risaralda; (iii) Nororiental: Arauca, Boyacá, Casanare, Cundinamarca, Norte de Santander y Santander; (iv) Pacífico: Cauca, Chocó, Nariño y Valle del Cauca; (v) Suroriental: Caquetá, Guaviare, Huila, Meta, Putumayo y Tolima.; y (vi) Bogotá. Los estratos se conforman de la siguiente manera: bajo [1,2]; medio [3,4]; alto [5,6]

► **Diseño muestral:** probabilístico, estratificado en dos etapas con selección de encuestados por muestreo

aleatorio simple. La estratificación separa las ciudades principales del resto de municipios en cada región. En la primera etapa del muestreo se seleccionaron municipios y en la segunda etapa se seleccionaron hogares a partir del marco de muestreo (directorío telefónico). Se encuestó a una persona adulta dentro del hogar. El proceso de expansión de resultados consideró el grupo de edad y el sexo del encuestado.

► **Margen de error y nivel de confianza:** el margen de error es de 2,05 p.p. y el nivel de confianza es del 95 p.p. a nivel nacional.

► **Fecha de recolección de los datos:** del 21 de febrero al 14 de marzo de 2021.

► **Técnica de recolección de datos:** encuesta telefónica en hogares.

► **Número de encuestadores:** 119

## BIBLIOGRAFÍA

**Bolívar Espinoza, G. A., & Flores Vega, L. (2011).** *Discutir el campo del capital social desde un enfoque transdisciplinario*. Obtenido de <https://journals.openedition.org/polis/1911?gathStatCon=true&lang=fr>

**Camacho, A. (Agosto de 2017).** *Efectos De La Migración Forzada Sobre La Confianza Y Las Actitudes Hacia Inmigrantes En Los Países Destino: Evidencia De La Crisis De Refugiados En Europa*. Obtenido de [https://papers.ssrn.com/sol3/papers.cfm?abstract\\_id=3025653](https://papers.ssrn.com/sol3/papers.cfm?abstract_id=3025653)

**DANE. (Noviembre de 2019).** *Encuesta de cultura política (ECP)*. Obtenido de <https://www.dane.gov.co/index.php/comunicados-y-boletines/estadisticas-sociales/cultura-politica#:~:text=La%20encuesta%20de%20Cultura%20Pol%C3%ADtica%20busca%20generar%20informaci%C3%B3n%20estad%C3%ADstica%20estrat%C3%A9gica-ciudadanos%20sobre%20su%20ento>

**DANE. (Octubre de 2019).** *Módulo Capital Social Encuesta de Cultura Política*. Obtenido de [https://www.dane.gov.co/files/investigaciones/ecpolitica/bol\\_ECP\\_19-capital-social.pdf](https://www.dane.gov.co/files/investigaciones/ecpolitica/bol_ECP_19-capital-social.pdf)

**DNP. (05 de Agosto de 2020).** *Estrategia de respuesta inicial ante los efectos de la pandemia del covid-19 sobre la salud pública, los hogares, el aparato productivo y las finanzas públicas*. Obtenido de <https://colaboracion.dnp.gov.co/CDT/Conpes/Econ%C3%B3micos/3999.pdf>

**García-Valdecasas, J. I. (Junio de 2011).** *Una definición estructural de capital social*. Obtenido de [http://revista-redes.rediris.es/pdf-vol20/vol20\\_6.pdf](http://revista-redes.rediris.es/pdf-vol20/vol20_6.pdf)

**Gualda, E. (Noviembre de 2004).** *Actitudes hacia la migración y capital social: la participación de los europeos en redes sociales y sus vínculos con una mayor aceptación de la población extranjera*. Obtenido de [https://www.researchgate.net/publication/28077034\\_Actitudes\\_hacia\\_la\\_migracion\\_y\\_capital\\_social\\_la\\_participacion\\_de\\_los\\_europeos\\_en\\_redes\\_sociales\\_y\\_sus\\_vinculos\\_con\\_una\\_mayor\\_aceptacion\\_de\\_la\\_poblacion\\_extranjera/link/0fcfd513f5f26b233500000/download](https://www.researchgate.net/publication/28077034_Actitudes_hacia_la_migracion_y_capital_social_la_participacion_de_los_europeos_en_redes_sociales_y_sus_vinculos_con_una_mayor_aceptacion_de_la_poblacion_extranjera/link/0fcfd513f5f26b233500000/download)

**Martínez, E. E. (2017).** *El capital social en clave de paz, Confianza, compromiso cívico y participación política en Cundinamarca*. Obtenido de <https://www.esap.edu.co/portal/index.php/Descargas/787/publicaciones-2018/34148/el-capital-social-en-clave-de-paz.pdf>

**Medina, V. (Julio de 2017).** *Gestión del conocimiento y capital social: su relación en contextos universitarios*. Obtenido de [http://scielo.sld.cu/scielo.php?script=sci\\_arttext&pid=S2307-21132017000300006#C2](http://scielo.sld.cu/scielo.php?script=sci_arttext&pid=S2307-21132017000300006#C2)

**Migración Colombia. (2021).** *Distribución de Venezolanos en Colombia*. Obtenido de <https://www.migracioncolombia.gov.co/index.php/infografias>

**Observatorio del Proyecto Migración Venezuela. (Noviembre de 2020).** *Percepción de la migración: una mirada desde los estereotipos*. Obtenido de <https://migravenezuela.com/web/articulo/migracion-y-coronavirus-estereotipos-2307>

**Proyecto Migración Venezuela. (Marzo de 2021).** *Encuesta de calidad de vida e integración de los migrantes venezolanos en Colombia*. Obtenido de <https://migravenezuela.com/web/articulo/encuesta-de-calidad-de-vida-e-integracion-de-los-migrantes-venezolanos-en-colombia/2563>



Es un producto de Proyectos Semana S.A. financiado con el apoyo de la Agencia de Estados Unidos para el Desarrollo Internacional (USAID), a través del programa de Alianzas para la Reconciliación operado en Colombia por ACDI/VOCA. Los contenidos son responsabilidad de Proyectos Semana S.A. y no necesariamente reflejan las opiniones de USAID o del Gobierno de Estados Unidos.



**USAID**  
DEL PUEBLO DE LOS ESTADOS UNIDOS DE AMÉRICA

**ACDI VOCA**  
Ampliando Oportunidades en el Mundo

### Gerente:

Alejandra Corchuelo Marmolejo

### Directora del proyecto:

Adriana Sabogal Moreno

### Editor General:

Andrés Leonardo Rosales García

### Profesional en Economía:

Ana María Restrepo

### Diseñadora:

Carolina Pérez Sánchez

Proyectos Semana S. A.

### Gerente general:

Sandra Suárez Pérez

### Directora de coordinación

### y producción editorial

Angélica Sánchez

### Gerente de audiencias:

Adriana Méndez

### Gerente administrativa:

Carol Ramírez

### Gerente de Finanzas y Planeación:

Miguel Cepeda Ramos

### Directora de contabilidad:

Consuelo Quintero

### Jefe de tesorería:

Ligia Yaneth Gómez Cuellar

### Directora de servicios administrativos:

Norcy Janeth Sánchez Panche

### Gerente jurídico:

Julia Inés Prado Cantillo